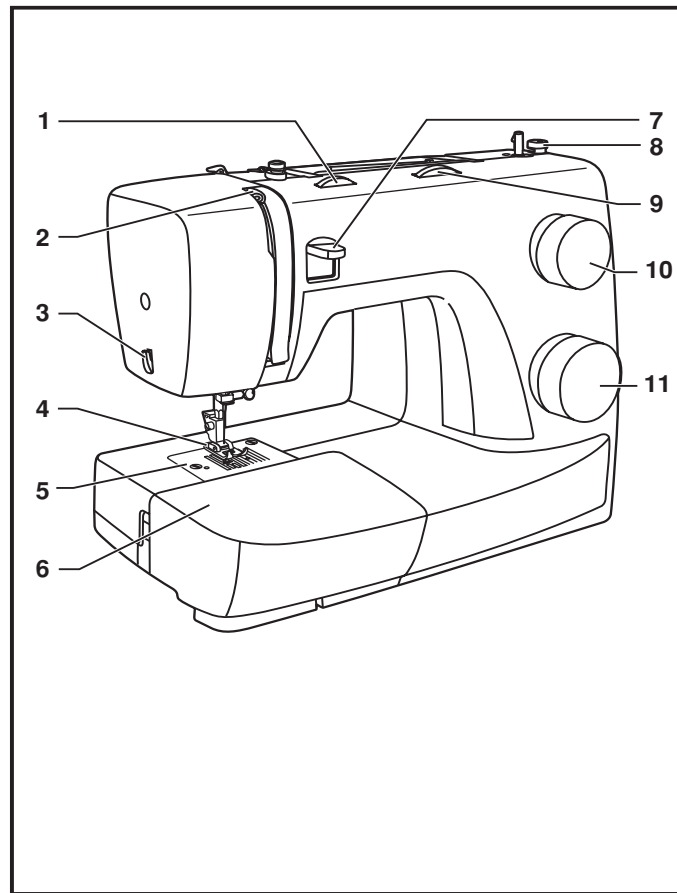


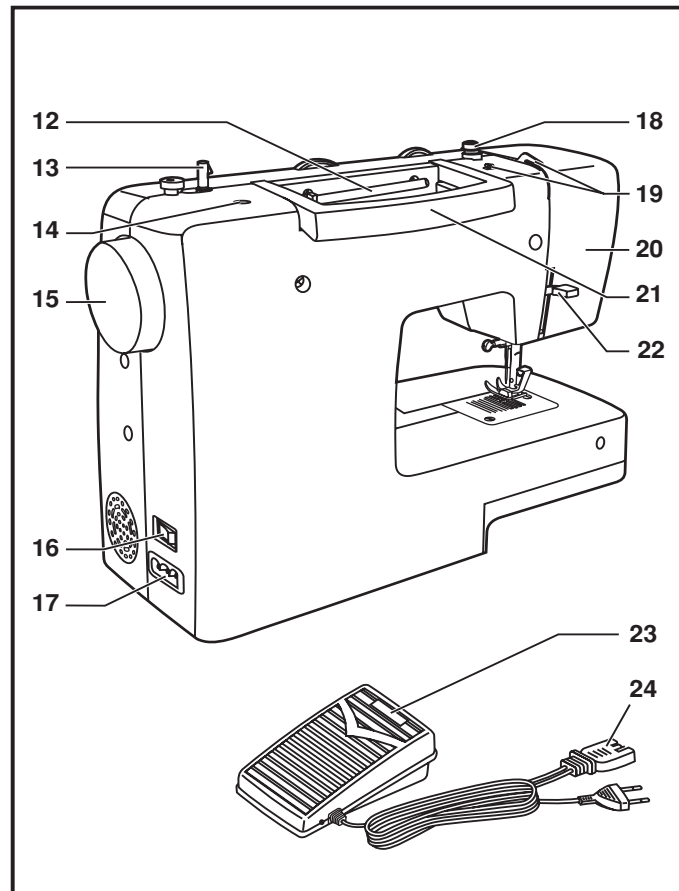
□ Główne elementy maszyny

1. Pokrętko naprężacza nici
2. Podciągacz nici
3. Odcinacz nici
4. Stopka dociskowa
5. Płytkę ściegowa
6. Dostawny stolik /pojemnik na akcesoria
7. Dźwignia szycia wstecznego
8. Ogranicznik nawijacza szpulki
9. Regulator szerokości ściegu (Model 3229)
10. Regulator długości ściegu
11. Pokrętko wyboru ściegu



□ Główne elementy maszyny

- 12. Horyzontalny trzpień szpulki
- 13. Nawijacz szpulki
- 14. Otwór na drugi trzpień szpulki
- 15. Pokrętko ręczne
- 16. Włącznik/wyłącznik główny (wyłącznik oświetlenia)
- 17. Gniazdo wtykowe
- 18. Prowadnik nitki dolnej
- 19. Prowadnik nitki górnej
- 20. Pokrywa
- 21. Rączka
- 22. Dźwignia podnoszenia stopki
- 23. Regulator obrotów (pedał)
- 24. Przewód sieciowy



□ Podłączenie maszyny do prądu

Podłączyć maszynę do źródła zasilania tak, jak pokazano na rysunku (1). Niniejszy model jest wyposażony we wtyczkę sieciową (1).

Uwaga:

Po zakończeniu pracy wyciągnąć wtyczkę z gniazdka.

Pedał

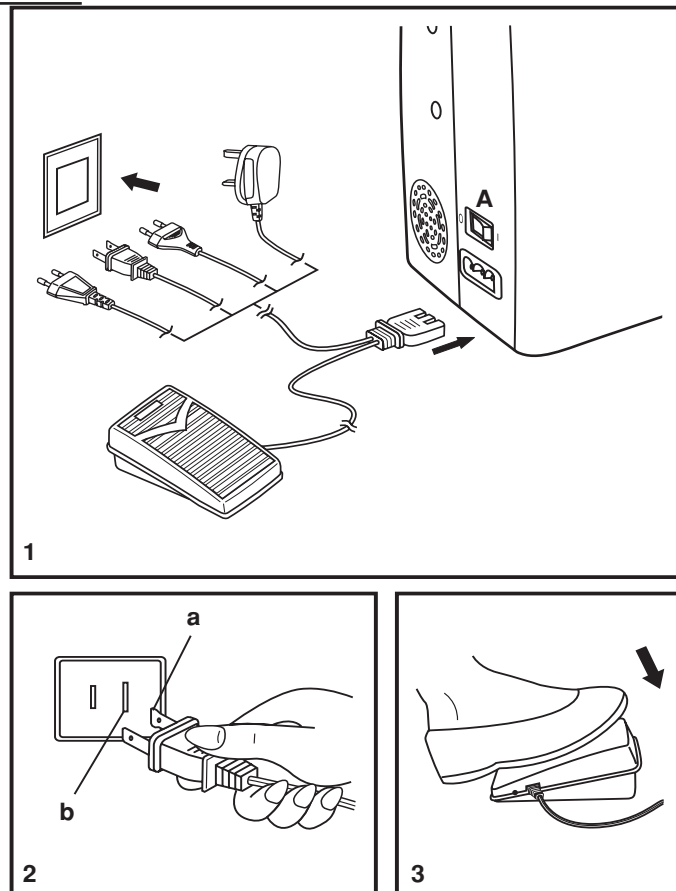
Pedał służy do regulacji prędkości szycia (3).

Uwaga:

W przypadku wątpliwości dotyczących podłączenia maszyny do sieci należy skontaktować się z elektrykiem. Jeśli maszyna nie jest używana, należy ją odłączyć od źródła zasilania. Stosować wyłącznie oryginalny pedał

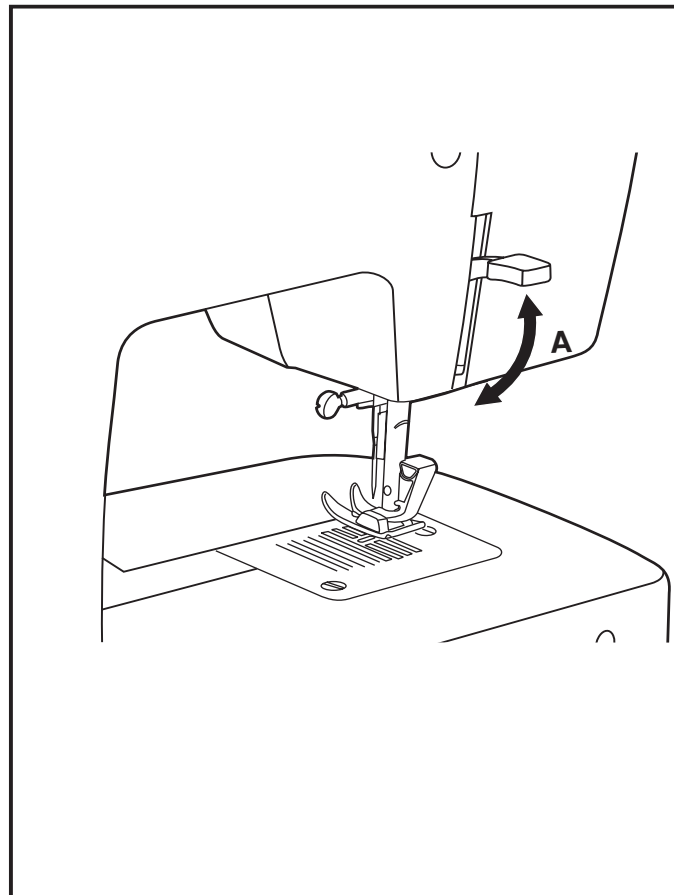
Oświetlenie obszaru pracy

Przełącznik główny (A) włącza/wyłącza maszynę oraz oświetlenie - pozycja „I”.



Dwustopniowa dźwignia podnoszenia stopki

Przy szyciu wielu warstw materiałów lub grubych materiałów można uzyskać dodatkową przestrzeń pod stopką podnosząc dźwignię do pozycji (A).



☐ Akcesoria

Wyposażenie standardowe (1)

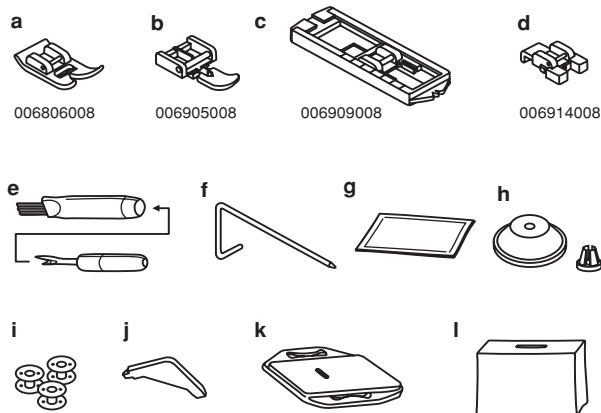
- a. Stopka wielofunkcyjna (w maszynie)
- b. Stopka do wszywania zamków błyskawicznych
- c. Stopka do obszywania dziurek
- d. Stopka do przyszywania guzików
- e. Nożyk do przecinania dziurek/ szczoteczka
- f. Prowadnik
- g. Komplet igieł
- h. Kapturek na szpulkę
- i. Szpulka (3x)
- j. Śrubokręt
- k. Osłona ząbków transportera
- l. Miękka osłona

Wyposażenie dodatkowe (2)

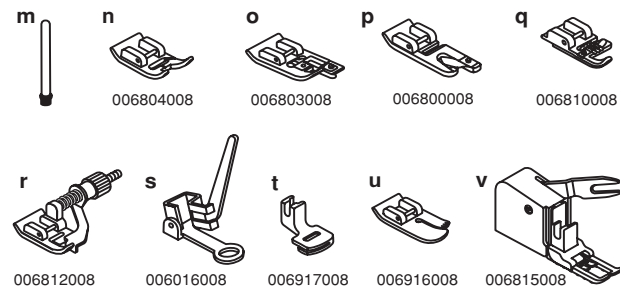
(Poniższe części są do nabycia u miejscowego sprzedawcy lub producenta)

- m. Dodatkowy trzpień na drugą nitkę
- n. Stopka do ściegu atlasowego
- o. Stopka do ściegu owertokowego
- p. Stopka do obrębiania
- q. Stopka do wszywania sznurka
- r. Stopka do ściegu krytego
- s. Stopka do cerowania/haftowania
- t. Stopka do marszczenia
- u. Stopka do pikowania/quilt
- v. Stopka do równomiernego podawania

1. Wyposażenie standardowe



2. Wyposażenie dodatkowe

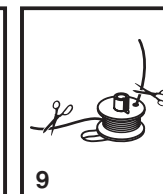
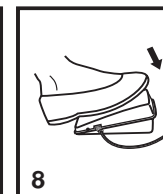
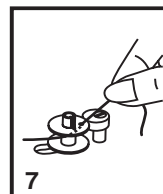
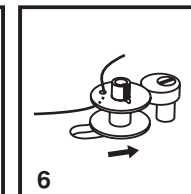
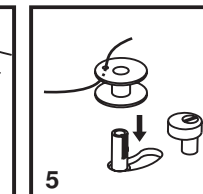
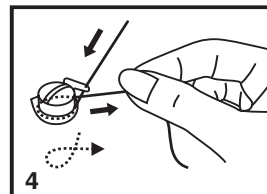
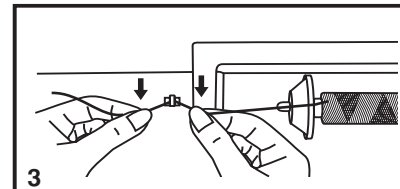
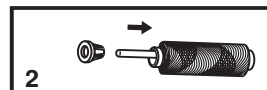
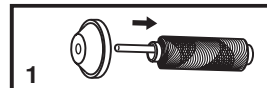
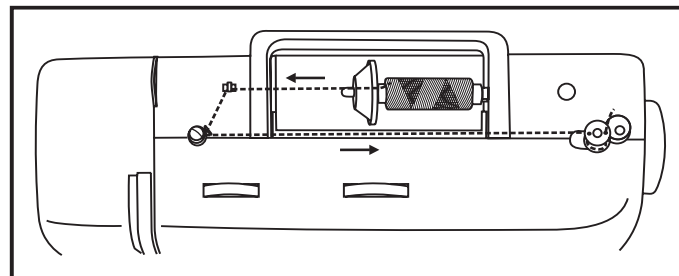


□ Nawijanie nitki na szpulkę

- Założyć szpulkę z nitką na trzpień, a następnie założyć kapturek (1/2).
- Włożyć nitkę w prowadnik (3).
- Owinąć nitkę w kierunku przeciwnym do ruchu wskazówek zegara wokół dysków naprężających przeznaczonych do nawijania nitki dolnej (4).
- Założyć nitkę na szpulkę tak, jak pokazano na rysunku i założyć szpulkę na trzpień (5).
- Przesunąć (docisnąć) szpulkę w prawo (6).
- Przytrzymać końcówkę nitki (7).
- Wcisnąć pedał (8).
- Odciąć nitkę (9).
- Przesunąć szpulkę w lewo (10) i zdjąć ją z trzpienia.

Uwaga:

Gdy trzpień do napełniania szpulki dolnej jest ustawiony w pozycji „nawijania“, maszyna nie będzie szyc, pokrętło ręczne jest zablokowane i nieruchome. Aby rozpocząć szycie, należy przesunąć trzpień w lewo (pozycja szycia).



□ Wkładanie szpulki do bębna

Podczas zakładania lub wyjmowania szpulki z nitką dolną igła musi być maksymalnie wysoko.

- Zdjąć stolik wysięgu i otworzyć pokrywę (1).
- Odchylić skrzydełko zatrzasku bębna (a) i wyciągnąć go (2).
- Przytrzymać bębenek jedną ręką. Umieścić szpulkę w bębnie tak, aby nitka rozwijała się w prawą stronę (zgodnie ze strzałką) (3).
- Przeciągnąć nitkę szczeliną i pod sprężyną naprężającą (4). Pozostawić około 15 cm nitki na zewnątrz.
- Przytrzymać bębenek za zatrzask (5).
- Włożyć bębenek do kosza bębna (6).

Uwaga:

Przed wkładaniem lub wyjmowaniem bębna należy wyłączyć maszynę (pozycja „O”).

